



## รายงานสถานการณ์ภัยแล้งและภัยพิบัติ ฉบับที่ 71

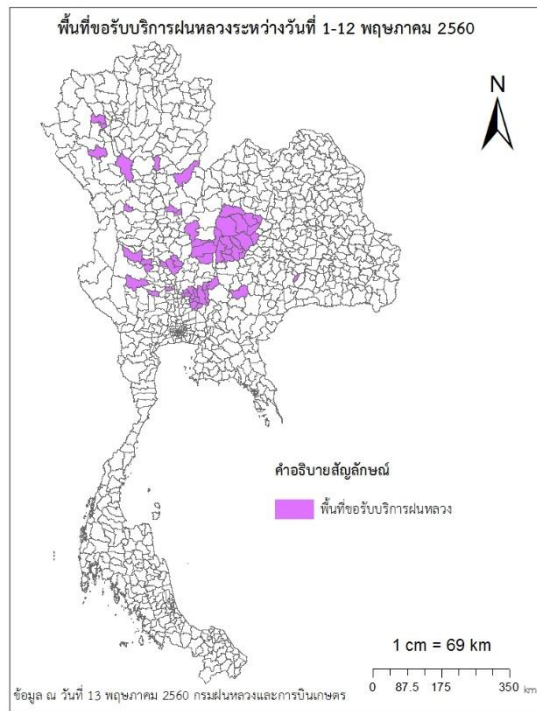
ประจำวันที่ 13 พฤษภาคม 2560

และผลการปฏิบัติการฝนหลวงประจำวันที่ 12 พฤษภาคม 2560

กลุ่มวิชาการปฏิบัติการฝนหลวง กองปฏิบัติการฝนหลวงกรมฝนหลวงและการบินเกษตร  
royalrainmaking\_academic@hotmail.com

### ๑ การคาดหมายพื้นที่ประสบภัยแล้ง

จังหวัดที่ได้รับผลกระทบภัยแล้งตามรายงานของกรมป้องกันและบรรเทาสาธารณภัย (ปภ.) ณ วันที่ 12 พฤษภาคม 2560 (เวลา 18.00 น.) จังหวัดสระแก้วได้ประกาศสิ้นสุดสถานการณ์ภัยพิบัติ (ภัยแล้ง) ณ วันที่ 21 เมษายน 2560 ปัจจุบันไม่มีจังหวัดที่ประกาศเขตการให้ความช่วยเหลือผู้ประสบภัยพิบัติ (ภัยแล้ง)



### ๑ พื้นที่ขอรับบริการฝนหลวง (วันที่ 1 - 12 พฤษภาคม 2560)

ภาค	รายชื่อจังหวัด (อำเภอ) ที่มีผู้ขอรับบริการ	การขอรับบริการฝนหลวง (ครั้ง)
เหนือ	กำแพงเพชร (โกสัมพีนคร), พิจิตร (สากเหล็ก), พิษณุโลก (ชาติตระการ, บางกระทุ่ม), เชียงใหม่ (ดอยหล่อ, ดอยเต่า, แม่วาง), อุตรดิตถ์ (ลับแล) เพชรบูรณ์ (ชนแดน, บึงสามพัน, วิเชียรบุรี, ศรีเทพ)	29
กลาง	ชัยนาท (มโนรมย์, หนองมะโมง), นครสวรรค์ (ตากฟ้า, ตากลิ), สระบุรี (ดอนพุด, บ้านหมอ, พระพุทธบาท, มวกเหล็ก, วังม่วง, วิหารแดง, หนองแค, หนองแซง, หนองโดน, เฉลิมพระเกียรติ, เมืองสระบุรี, เสาไห้, แก่งคอย), สุพรรณบุรี (ดอนเจดีย์, ด่านช้าง), อุทัยธานี (ลานสัก, หนองฉาง), อ่างทอง (แสวงหา)	13
ตะวันออกเฉียงเหนือ	ชัยภูมิ (คอนสวรรค์, คอนสาร, จัตุรัส, ชับใหญ่, บำเหน็จณรงค์, บ้านเขว้า, บ้านแท่น, ักดีชุมพล, ภูเขียว, หนองบัวระเหว, หนองบัวแดง, เกษตรสมบูรณ์, เทพสถิต, เนินสง่า, เมืองชัยภูมิ, แก่งคร้อ), นครราชสีมา (ปักธงชัย), บุรีรัมย์ (หัวราช)	3
ตะวันออก	ไม่มีการขอรับบริการ	0
ใต้	ไม่มีการขอรับบริการ	0
รวม	15 จังหวัด (52 อำเภอ)	45

๑ สถานการณ์ภาวะหมอกควันในพื้นที่ภาคเหนือ

ตารางค่า PM<sub>10</sub>ในพื้นที่ภาคเหนือ (ณ เวลา 09.00 น.) 5 วันที่ผ่านมา มีค่าดังนี้

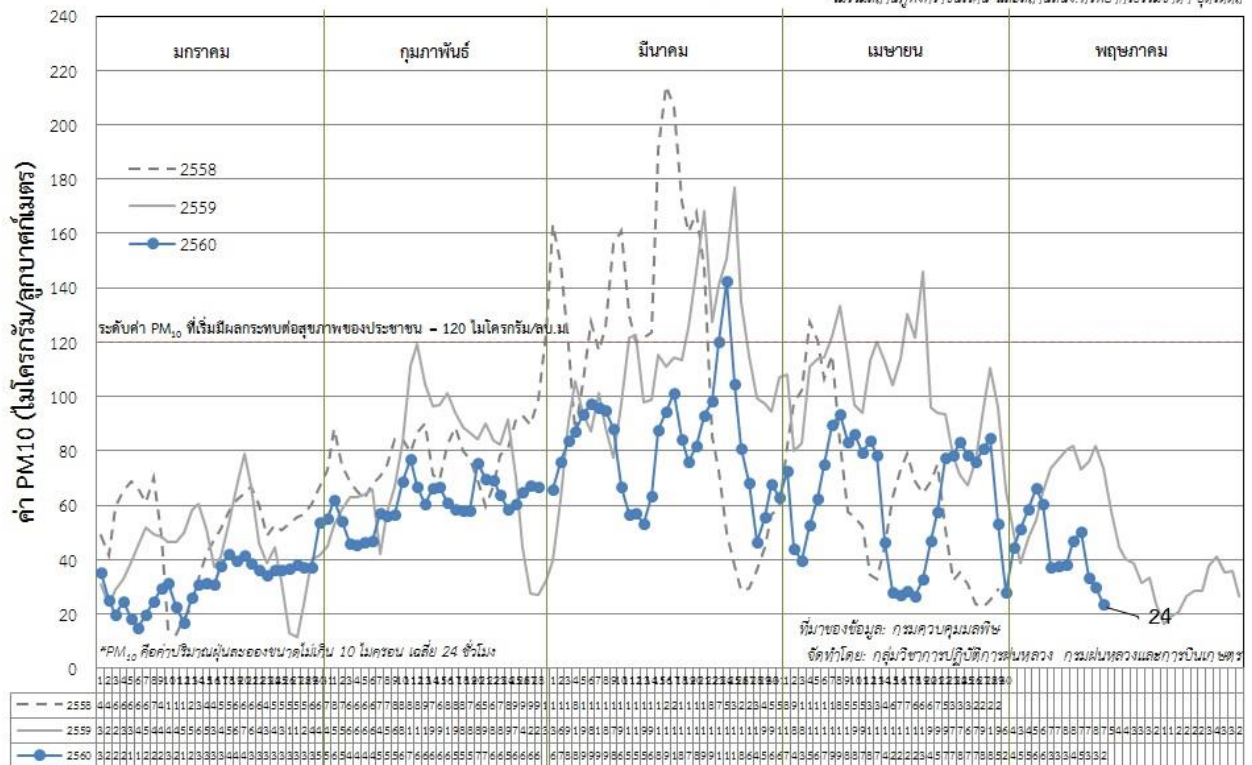
จังหวัด	ชื่อสถานี	ค่า PM <sub>10</sub> <sup>1</sup>					คุณภาพอากาศ
		9 พ.ค.	10 พ.ค.	11 พ.ค.	12 พ.ค.	13 พ.ค.	
จ.เชียงราย	ต.เวียง อ.เมือง	61	50	30	38	22	คุณภาพดี
	ต.เวียงพางคำ อ.แม่สาย	76	65	51	44	27	คุณภาพดี
จ.เชียงใหม่	ต.ช้างเผือก อ.เมือง	45	47	26	30	22	คุณภาพดี
	ต.ศรีภูมิ อ.เมือง	50	64	46	N/A	35	คุณภาพดี
	ต.สุเทพ อ.เมือง* (Mobile)	54	51	35	33	30	คุณภาพดี
	ต.ช้างเคือง อ.แม่แจ่ม (Mobile)	42	51	33	34	26	คุณภาพดี
จ.ลำปาง	ต.พระบาท อ.เมือง	43	61	39	27	24	คุณภาพดี
	ต.สบป่าตอ อ.แม่เมาะ	40	44	34	27	25	คุณภาพดี
	ต.บ้านดง อ.แม่เมาะ	32	41	32	23	15	คุณภาพดี
	ต.แม่เมาะ อ.แม่เมาะ	42	61	33	27	22	คุณภาพดี
จ.ลำพูน	ต.ในเมือง อ.เมือง	34	39	25	24	15	คุณภาพดี
จ.แม่ฮ่องสอน	ต.จองคำ อ.เมือง	53	41	35	27	23	คุณภาพดี
จ.น่าน	ต.ในเวียง อ.เมือง	54	50	31	25	29	คุณภาพดี
	ต.ห้วยโก๋น อ.เฉลิมพระเกียรติ	43	N/A	26	29	22	คุณภาพดี
จ.แพร่	ต.นาจักร อ.เมือง	38	45	27	23	20	คุณภาพดี
จ.พะเยา	ต.เวียง อ.เมือง	44	49	31	27	22	คุณภาพดี
จ.ตาก	ต.แม่ปะ อ.แม่สอด	46	46	35	38	24	คุณภาพดี

ที่มา: กรมควบคุมมลพิษ , หมายเหตุ N/A : ไม่มีข้อมูล

๑ กราฟแสดงแนวโน้มค่า PM<sub>10</sub>ในภาคเหนือ ตั้งแต่วันที่ 1 มกราคม – 13 พฤษภาคม 2560

ค่า PM<sub>10</sub> เฉลี่ย 17\* สถานี ในภาคเหนือ ช่วง มกราคม - พฤษภาคม ปี 2560 เทียบกับ ปี 2558, 2559

\*ไม่รวมสถานีอุทกวิทยาบริเวณ และสถานีในง. วิทยาลัยเกษตรกรรมชาติา อุดรดิต์



<sup>1</sup>P<sub>10</sub> คือ ปริมาณฝุ่นละอองขนาดไม่เกิน 10 ไมครอน มาตรฐานค่าเฉลี่ย 24 ชั่วโมง ต้องไม่เกิน 120 ไมโครกรัมต่อลูกบาศก์เมตร

๑ สถานการณ์ปริมาณน้ำเก็บกักในอ่างเก็บน้ำที่สำคัญ

	ความจุของอ่างที่ รนก. <sup>2</sup> (ล้าน ลบ.ม.)	ปริมาณน้ำในอ่างฯ (%)				ปริมาณน้ำไหลลงอ่างฯ (ล้าน m <sup>3</sup> )	ปริมาณน้ำไหลลงอ่างฯ สะสม <sup>3</sup> (ล้าน m <sup>3</sup> )	ระดับน้ำ
		9 พ.ค.	10 พ.ค.	11 พ.ค.	12 พ.ค.	12 พ.ค.		
<b>ภาคเหนือ</b>						<b>6.16</b>	<b>854.92</b>	
- ภูมิพล(ตาก)	13,462	41	41	41	41	1.25	138.57	ต่ำกว่า 50%
- สิริกิติ์(อุตรดิตถ์)	9,510	50	50	49	49	3.04	493.98	ต่ำกว่า 50%
- แม่จืด(เชียงใหม่)	265	31	31	31	31	0.03	6.48	ต่ำกว่า 40%
- แม่กวาง(เชียงใหม่)	263	13	13	13	13	0.07	18.96	ต่ำกว่า 20%
- กิวลม(ลำปาง)	106	53	54	54	54	0.54	125.32	-
- กิวคอง(ลำปาง)	170	57	57	57	57	0.00	18.26	-
- แควน้อย(พิษณุโลก)	939	29	28	28	28	1.23	53.35	ต่ำกว่า 30%
<b>ภาคตะวันออกเฉียงเหนือ</b>						<b>9.05</b>	<b>281.22</b>	
- ห้วยหลวง(อุดรธานี)	135	41	41	41	41	0.00	2.63	ต่ำกว่า 50%
- น้ำอูน(สกลนคร)	520	36	36	36	36	0.00	8.80	ต่ำกว่า 40%
- น้ำพุง(สกลนคร)	166	33	33	33	33	0.06	9.08	ต่ำกว่า 40%
- จุฬารัตน์(ชัยภูมิ)	164	49	49	49	49	0.33	12.00	ต่ำกว่า 50%
- อุบลรัตน์(ขอนแก่น)	2,431	43	44	44	44	5.66	136.82	ต่ำกว่า 50%
- ลำปาว(กาฬสินธุ์)	1,980	25	26	26	26	1.96	73.63	ต่ำกว่า 30%
- ลำตะคอง(นครราชสีมา)	314	23	23	23	23	0.03	8.15	ต่ำกว่า 30%
- ลำพระเพลิง(นครราชสีมา)	110	40	40	40	41	0.35	13.02	ต่ำกว่า 50%
- มูลบन(นครราชสีมา)	141	40	40	40	40	0.40	7.17	ต่ำกว่า 50%
- ลำแพระ(นครราชสีมา)	275	28	28	28	28	0.00	4.85	ต่ำกว่า 30%
- ลำนางรอง(บุรีรัมย์)	121	47	48	48	48	0.26	5.07	ต่ำกว่า 50%
- ลำปลายมาศ(นครราชสีมา)	98	50	50	50	50	0.00	-	-
<b>ภาคกลาง</b>						<b>6.55</b>	<b>667.08</b>	
- ป่าสักฯ(ลพบุรี)	960	22	22	22	22	2.93	159.40	ต่ำกว่า 30%
- ทับเสลา(อุทัยธานี)	160	51	51	51	51	0.00	1.61	-
- กระเสียว(สุพรรณบุรี)	240	51	50	50	50	0.52	26.28	-
- ศรีนครินทร์(กาญจนบุรี)	17,745	71	71	71	71	1.38	319.03	-
- วชิราลงกรณ์(กาญจนบุรี)	8,860	47	47	47	46	1.72	160.76	ต่ำกว่า 50%
<b>ภาคตะวันออก</b>						<b>2.35</b>	<b>73.82</b>	
- ชุนด่านฯ(นครนายก)	224	25	24	24	23	0.01	2.56	ต่ำกว่า 30%
- คลองสิียด(ฉะเชิงเทรา)	420	19	19	18	18	0.00	4.86	ต่ำกว่า 20%
- บางพระ(ชลบุรี)	117	58	57	58	57	0.16	14.37	-
- หนองปลาไหล(ระยอง)	164	60	60	59	60	0.69	35.35	-
- ประแสร์(ระยอง)	248	32	32	33	33	1.24	16.68	ต่ำกว่า 40%
- พระปรัง(สระแก้ว)	97	69	69	69	69	0.25	-	-
- ดอกกราย(ระยอง)	71	65	65	65	65	0.00	-	-
- คลองพระพุทธ(จันทบุรี)	70	64	63	63	60	0.00	-	-
<b>ภาคใต้</b>						<b>20.30</b>	<b>1483.69</b>	
- แก่งกระ जान(เพชรบุรี)	710	41	41	41	41	0.69	91.30	ต่ำกว่า 50%

<sup>2</sup>รนก. = ระดับน้ำเก็บกัก,ที่มา: กรมชลประทาน  
ปริมาณน้ำไหลลงอ่างสะสมตั้งแต่วันที่ 1 มกราคม 2560 ถึงปัจจุบัน

	ความจุของ อ่างที่ รนก. <sup>2</sup> (ล้าน ลบ.ม.)	ปริมาณน้ำในอ่างฯ (%)				ปริมาณน้ำ ไหลลงอ่างฯ (ล้าน m <sup>3</sup> )	ปริมาณน้ำ ไหลลงอ่างฯ สะสม <sup>3</sup> (ล้าน m <sup>3</sup> )	ระดับน้ำ
		9 พ.ค.	10 พ.ค.	11 พ.ค.	12 พ.ค.	12 พ.ค.		
- ปราณบุรี(ประจวบคีรีขันธ์)	347	43	43	43	43	0.41	72.55	ต่ำกว่า 50%
- รัชชประภา(สุราษฎร์ธานี)	5,639	78	77	77	77	13.05	485.91	-
- บางยาง(ยะลา)	1,454	80	80	80	80	6.15	833.93	-

รณก. = ระดับน้ำเก็บกัก ที่มา: กรมชลประทาน

ปริมาณน้ำไหลลงอ่างสะสมตั้งแต่วันที่ 1 มกราคม 2560 ถึงปัจจุบัน

## การพยากรณ์อากาศและสภาพอากาศประจำวัน

### ๑ ลักษณะอากาศทั่วไปและการพยากรณ์อากาศ ประจำวันที่ 13 พฤษภาคม 2560 (เวลา 06.00 น.)

ลักษณะอากาศทั่วไป	
<p>ในช่วงวันที่ 12-13 พ.ค. ประเทศไทยมีฝนฟ้าคะนอง และมีฝนตกหนักบางแห่งในบริเวณภาคใต้และภาคตะวันออก ส่วนในช่วงวันที่ 14-18 พ.ค. ประเทศไทยยังคงมีฝนฟ้าคะนองอย่างต่อเนื่อง ส่วนคลื่นลมบริเวณทะเลอันดามันจะมีกำลังแรงขึ้นโดยมีคลื่นสูงประมาณ 2 เมตร</p> <p>ลักษณะสำคัญทางอุตุนิยมวิทยา ในช่วงวันที่ 12-13 พ.ค. ลมใต้และลมตะวันออกเฉียงใต้พัดปกคลุมประเทศไทยตอนบน ประกอบกับมีหย่อมความกดอากาศต่ำที่ปกคลุมบริเวณทะเลอันดามัน ลักษณะเช่นนี้ทำให้บริเวณประเทศไทยมีฝนฟ้าคะนอง และมีฝนตกหนักบางแห่งเกิดขึ้นในระยะนี้ ส่วนในช่วงวันที่ 14-18 พ.ค. ลมตะวันออกเฉียงใต้และลมตะวันตกเฉียงใต้ พัดปกคลุมประเทศไทย ลักษณะเช่นนี้ทำให้บริเวณดังกล่าวยังคงมีฝนฟ้าคะนองต่อเนื่อง และมีลมกระโชกแรงบางแห่ง</p>	
การพยากรณ์อากาศรายภาค	
ภาคเหนือ	มีฝนฟ้าคะนองร้อยละ 30-60 ของพื้นที่ตลอดช่วง และมีลมกระโชกแรงบางแห่ง ในช่วงวันที่ 12-13 พ.ค. ลมใต้ ความเร็ว 10-25 กม./ชม. ส่วนในช่วงวันที่ 14-18 พ.ค. ลมตะวันตกเฉียงใต้ ความเร็ว 10-30 กม./ชม. อุณหภูมิต่ำสุด 21-26 องศาเซลเซียส อุณหภูมิสูงสุด 33-38 องศาเซลเซียส ลมตะวันตกเฉียงใต้ ความเร็ว 10-25 กม./ชม.
ภาคกลาง	มีฝนฟ้าคะนองร้อยละ 30-60 ของพื้นที่ตลอดช่วง และมีลมกระโชกแรงบางแห่ง ในช่วงวันที่ 12-13 ลมตะวันออกเฉียงใต้ ความเร็ว 10-30 กม./ชม. ส่วนในช่วงวันที่ 14-18 พ.ค. ลมตะวันตกเฉียงใต้ ความเร็ว 15-30 กม./ชม. อุณหภูมิต่ำสุด 24-27 องศาเซลเซียส อุณหภูมิสูงสุด 33-36 องศาเซลเซียส
ภาค ต.อ.เฉียงเหนือ	มีฝนฟ้าคะนองร้อยละ 40-60 ของพื้นที่ ตลอดช่วง และมีลมกระโชกแรงบางแห่ง โดยเฉพาะในช่วงวันที่ 15-18 พ.ค. อุณหภูมิต่ำสุด 22-26 องศาเซลเซียส อุณหภูมิสูงสุด 31-35 องศาเซลเซียส ในช่วงวันที่ 12-13 พ.ค. ลมตะวันออกเฉียงใต้ ความเร็ว 10-30 กม./ชม. ส่วนในช่วงวันที่ 14-18 พ.ค. ลมตะวันตกเฉียงใต้ ความเร็ว 15-30 กม./ชม.
ภาคตะวันออก	มีฝนฟ้าคะนองร้อยละ 40-60 ของพื้นที่ตลอดช่วง กับมีฝนตกหนักและมีลมกระโชกแรงบางแห่ง ในช่วงวันที่ 12-13 พ.ค. ลมตะวันออกเฉียงใต้ ความเร็ว 15-30 กม./ชม. ทะเลมีคลื่นสูงประมาณ 1 เมตร ส่วนในช่วงวันที่ 14-18 พ.ค. ลมตะวันตกเฉียงใต้ ความเร็ว 15-35 กม./ชม. ทะเลมีคลื่นสูงประมาณ 1 เมตร บริเวณที่มีฝนฟ้าคะนองทะเลมีคลื่นสูง 1-2 เมตร อุณหภูมิต่ำสุด 23-26 องศาเซลเซียส อุณหภูมิสูงสุด 30-35 องศาเซลเซียส
ภาคใต้ฝั่งตะวันออก	ในช่วงวันที่ 12-13 พ.ค. มีฝนฟ้าคะนองร้อยละ 40-60 ของพื้นที่ กับมีฝนตกหนักบางแห่ง ลมตะวันออกเฉียงใต้ ความเร็ว 15-30 กม./ชม. ทะเลมีคลื่นสูงประมาณ 1 เมตร บริเวณที่มีฝนฟ้าคะนองทะเลมีคลื่นสูง 1-2 เมตร ส่วนในช่วงวันที่ 14-18 พ.ค. มีฝนฟ้าคะนองร้อยละ 30-40 ของพื้นที่ กับมีฝนตกหนักบางแห่ง อุณหภูมิต่ำสุด 23-26 องศาเซลเซียส อุณหภูมิสูงสุด 30-34 องศาเซลเซียส ลมตะวันตกเฉียงใต้ ความเร็ว 15-30 กม./ชม. ทะเลมีคลื่นสูงประมาณ 1 เมตร ส่วนในช่วงวันที่ 15-18 พ.ค. ลมตะวันตกเฉียงใต้ ความเร็ว 15-35 กม./ชม. ทะเลมีคลื่นสูง 1-2 เมตร
ภาคใต้ฝั่งตะวันตก	มีฝนฟ้าคะนองร้อยละ 40-60 ของพื้นที่ ตลอดช่วง กับมีฝนตกหนักบางแห่ง ในช่วงวันที่ 12-13 พ.ค. ลมตะวันตก ความเร็ว 15-30 กม./ชม. ทะเลมีคลื่นสูงประมาณ 1 เมตร บริเวณที่มีฝนฟ้าคะนองทะเลมีคลื่นสูง 1-2 เมตร ส่วนในช่วงวันที่ 14-18 พ.ค. ลมตะวันตกเฉียงใต้ ความเร็ว 20-35 กม./ชม. ทะเลมีคลื่นสูงประมาณ 2 เมตร อุณหภูมิต่ำสุด 22-25 องศาเซลเซียส อุณหภูมิสูงสุด 31-34 องศาเซลเซียส

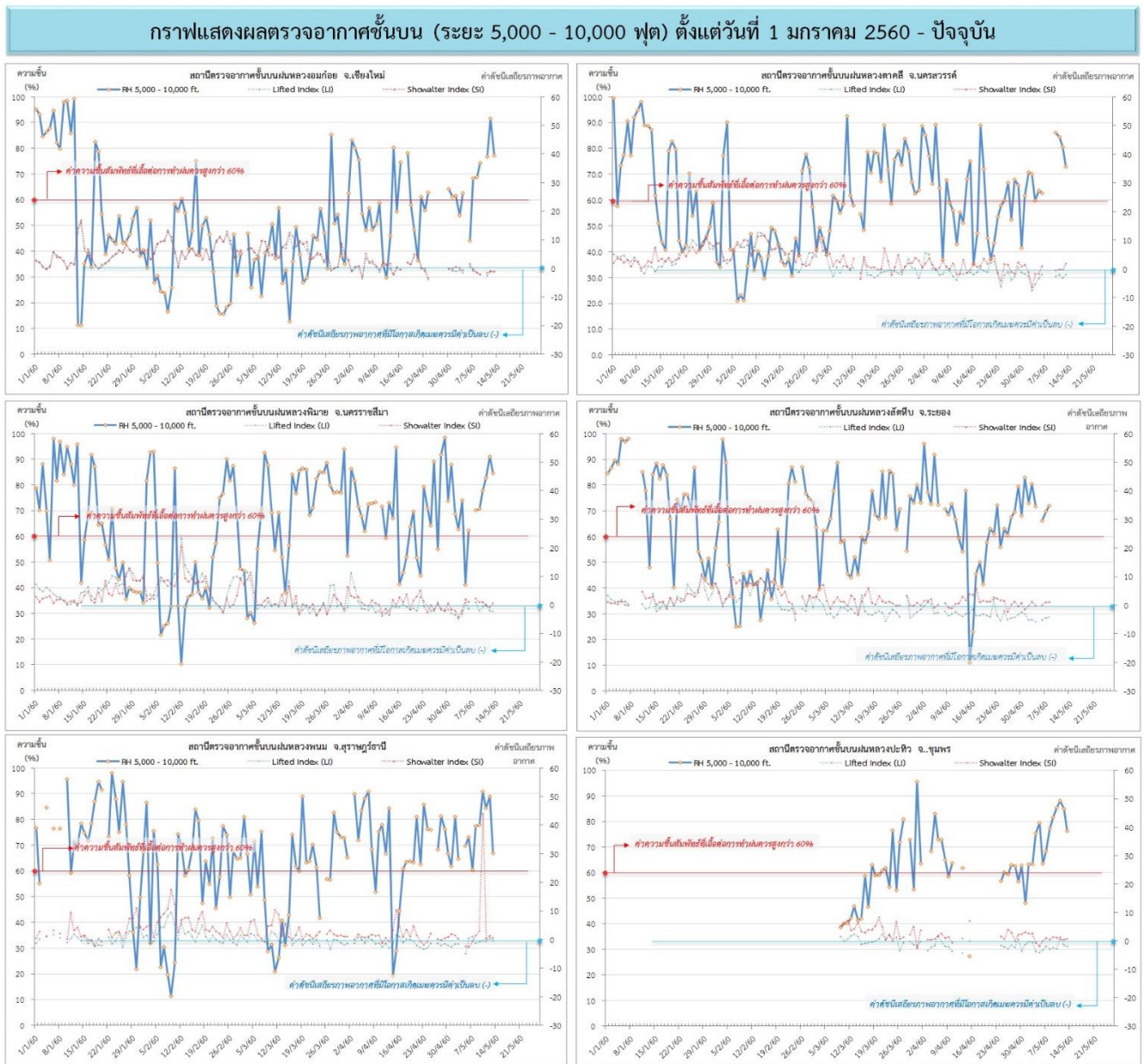
ที่มา: กรมอุตุนิยมวิทยา

๑ ข้อมูลความชื้นจากการตรวจอากาศชั้นบน (Sounding) ระยะความสูง 5,000 - 10,000 ฟุต

ภาค	สถานีตรวจอากาศ	ความชื้นสัมพัทธ์ (%)					เสถียรภาพอากาศ
		9 พ.ค.	10 พ.ค.	11 พ.ค.	12 พ.ค.	13 พ.ค.	
ภาคเหนือ	สถานีเรดาร์ฝนหลวงอมก๋อย	74.2	-	-	91.6	77.2	ไม่เสถียรภาพ
ภาคกลาง	สถานีเรดาร์ฝนหลวงตาคีลี	-	86.2	86.2	80.6	72.9	เสถียรภาพ
ภาคตะวันออกเฉียงเหนือ	สถานีเรดาร์ฝนหลวงพิมาย	70.6	77.9	77.9	91.0	84.6	เสถียรภาพ
ภาคตะวันออก	สถานีเรดาร์ฝนหลวงสัตหีบ	-	-	-	-	-	ไม่มีข้อมูล
ภาคใต้	สถานีเรดาร์ฝนหลวงพนม	78.0	90.8	90.8	88.8	66.9	เสถียรภาพ
	สถานีตรวจอากาศเคลื่อนที่ประทีพ	81.6	85.5	85.5	85.0	76.2	เสถียรภาพ

หมายเหตุ : สภาพอากาศมีเสถียรภาพ(Stable) หมายถึงสภาพอากาศที่มีโอกาสน้อยหรือไม่มีโอกาสในการเกิดเมฆในแนวตั้งเพื่อพัฒนาตัวกลายเป็นกลุ่มฝน  
สภาพอากาศไม่มีเสถียรภาพ(Unstable) หมายถึงสภาพอากาศที่มีโอกาสเกิดเมฆในแนวตั้งและพัฒนาตัวเป็นกลุ่มฝนได้

๑ กราฟแสดงแนวโน้มความชื้นอากาศชั้นบนและดัชนีเสถียรภาพอากาศ (ระหว่างวันที่ 1 มกราคม - 13 พฤษภาคม 2560)



**หมายเหตุ**

- ระยะความสูง 5,000-10,000 ฟุต เป็นระดับเพดานบินในการปฏิบัติการฝนหลวง (ระดับฐานเมฆ)
- ความชื้นสัมพัทธ์ที่เอื้อต่อการปฏิบัติการฝนหลวงควรมีค่าสูงกว่าร้อยละ 60 ขึ้นไป
- ดัชนีเสถียรภาพชั้นอากาศที่มีโอกาสเกิดเมฆควรมีค่าเป็นลบ (-)
- LI: Lifted Index คือค่าดัชนีเสถียรภาพชั้นอากาศระดับต่ำ
- SI: Showalter Index คือค่าดัชนีเสถียรภาพชั้นอากาศระดับกลาง

การปฏิบัติการฝนหลวงประจำวัน

๑ สรุปผลปฏิบัติการฝนหลวงประจำวันวันที่ 12 พฤษภาคม 2560

ภาค/หน่วยฯ	หน่วยปฏิบัติการฯ (หน่วย)	เครื่องบิน ผล./ทอ. (ลำ)	จำนวนเที่ยวบิน (เที่ยว)	จำนวนชั่วโมงบิน (ชั่วโมง)	ปริมาณสารฝนหลวง (ตัน/นัด(ทำฝน)/นัด(ยบยั้งลูกเห็บ))	จังหวัดที่มีการรายงานฝนตก (จำนวนจังหวัด/อ่างเก็บน้ำเป้าหมาย)
เหนือ	2	5/1	11	19:15	10.00/15/-	5/2
- เชียงใหม่	1	2/1	6	8:00	6.0/-/-	มีฝนตกเล็กน้อย บริเวณพื้นที่ จ.เชียงใหม่ (ฮอด จอมทอง พร้าวดอยสะแกเกิด แม่อ่อน) จ.ลำพูน (บ้านโฮ่ง ลี้) และพื้นที่ลุ่มรับน้ำเขื่อนภูมิพล พื้นที่เกษตรแปลงใหญ่ จ.ลำพูน (บ้านโฮ่ง)
- พิษณุโลก	1	3/-	5	11:15	4.0/15/-	มีฝนตกเล็กน้อยถึงปานกลาง บริเวณพื้นที่ จ.เพชรบูรณ์ (ศรีเทพ วิเชียรบุรี บึงสามพัน ทนองไผ่) จ.กำแพงเพชร(บึงสามัคคี คลองขลุง ทรายทองวัฒนา) จ.พิษณุโลก (ชาติตระการ) และพื้นที่ลุ่มรับน้ำเขื่อนป่าสักชลสิทธิ์
กลาง	2	5/-	7	6:30	5.20/-/-	9/5
- กาญจนบุรี	1	2/-	1	1:45	1.0/-/-	มีฝนตกเล็กน้อยถึงปานกลาง บริเวณ จ.กาญจนบุรี (เลาขวัญ) จ.สุพรรณบุรี(เมืองสุพรรณบุรี อุทอง ศรีประจันต์ ดอนเจดีย์ หนองหญ้าไซ สามชุก ด่านช้าง เดิมบางนางบัวช) จ.ชัยนาท (เนินขาม หันคา) จ.อุทัยธานี(บ้านไร่) และพื้นที่ลุ่มน้ำท่าจีน แม่กลอง ลุ่มรับน้ำเขื่อนกระเสียว อ่างเก็บน้ำลำตะเพิน อช.พุดเตย
- ลพบุรี	1	3/-	6	4:45	4.2/-/-	มีฝนตกเล็กน้อย-ปานกลางบริเวณ จ.สระบุรี (หนองโดน ดอนพุด) จ.ลพบุรี (ท่าวัง บ้านหมี่ เมืองลพบุรี) จ.อ่างทอง (เมืองอ่างทอง ไซโย) จ.สิงห์บุรี (พรหมบุรี ท่าช้าง เมืองสิงห์บุรี อินทร์บุรี) จ.ชัยนาท (สรรคบุรี เมืองชัยนาท สรรพยา มโนรมย์ วัดสิงห์) จ.นครสวรรค์ (ตาคลี ตากฟ้า พยุหะคีรี) จ.อุทัยธานี (หนองขาหย่าง หนองฉาง เมืองอุทัยธานี ท้าพัน) เขื่อนเจ้าพระยาและลุ่มรับน้ำเขื่อนเจ้าพระยา พื้นที่เกษตรแปลงใหญ่ จ.อ่างทอง (เมืองอ่างทอง ไซโย) จ.สิงห์บุรี (พรหมบุรี เมืองสิงห์บุรี อินทร์บุรี) จ.ลพบุรี (บ้านหมี่) จ.ชัยนาท (มโนรมย์ เมืองชัยนาท วัดสิงห์) จ.อุทัยธานี (เมืองอุทัยธานี)
ตะวันออกเฉียงเหนือ	2	3/3	8	10:30	8.80/-/-	3/5
- นครราชสีมา	1	1/3	4	5:10	4.8/-/-	มีฝนตกเล็กน้อย - ปานกลางบางแห่ง บริเวณ จ.นครราชสีมา (ครบุรี วังน้ำเขียว ปักธงชัย ปากช่อง) พื้นที่ลุ่มรับน้ำเขื่อนลำตะคอง เขื่อนลำพระเพลิง เขื่อนลำมูลบน พื้นที่แปลงใหญ่ จ.นครราชสีมา (ปักธงชัย)
- ขอนแก่น	1	2/-	4	5:20	4.0/-/-	มีฝนตกเล็กน้อย-ปานกลางบริเวณ จ.กาฬสินธุ์ (นาคู ห้วยผึ้ง สมเด็จฯ สหัสขันธ์ สามชัย)

ภาค/หน่วยฯ	หน่วยปฏิบัติการฯ (หน่วย)	เครื่องบิน ผล./ทอ. (ลำ)	จำนวนเที่ยวบิน (เที่ยว)	จำนวนชั่วโมงบิน (ชั่วโมง)	ปริมาณสารฝนหลวง (ตัน/นัด(ทำฝน)/นัด(ยบยั้งลูกเห็บ))	จังหวัดที่มีการรายงานฝนตก (จำนวนจังหวัด/อ่างเก็บน้ำเป้าหมาย)
						จ.สกลนคร (ภูพาน กุดบาก) ลุ่มรับน้ำเขื่อนลำปาว น้ำพุ
ตะวันออก	1	3/-	9	11:00	6.40/-/-	5/3
- สระแก้ว	1	3/-	9	11:00	6.4/-/-	มีฝนตกเล็กน้อยถึงปานกลาง ในบางพื้นที่ บริเวณ จ.สระแก้ว (วังน้ำเย็น วังสมบูรณ์) จ.ฉะเชิงเทรา (ท่าตะเกียบ สนามชัยเขต พนมสารคาม) จ.ชลบุรี (บ่อทอง หนองใหญ่) จ.ระยอง (เขาชะเมา) จ.จันทบุรี (แก่งหางแมว) และพื้นที่ ลุ่มรับน้ำอ่างเก็บน้ำคลองสียัด อ่างเก็บน้ำคลองระบม อ่างเก็บน้ำประแสร์
ใต้	1	3/-	0	0:00	0.00/-/-	-/-
- หัวหิน	1	3/-	0	0:00	0.0/-/-	ไม่ปฏิบัติการฝนหลวง เนื่องจาก ท้องฟ้าปิดและมีฝนตกบริเวณสนามบิน ประกอบกับเมฆชั้นกลางชั้นสูงปกคลุมเต็มท้องฟ้า ส่งผลให้เมฆไม่พัฒนาตัว บริเวณพื้นที่เป้าหมาย
รวม	8	19/4	35	47:15	30.40/15/-	22/15

๑) สรุปผลรวมปฏิบัติการตั้งแต่เริ่มตั้งหน่วยปฏิบัติการฝนหลวง (3 มีนาคม - 12 พฤษภาคม 2560)

ตั้งแต่เริ่มตั้งหน่วยปฏิบัติการฝนหลวง เมื่อวันที่ 3 มีนาคม - 12 พฤษภาคม 2560 มีการขึ้นปฏิบัติการฝนหลวง จำนวน 68 วัน มีวันฝนตกจากการปฏิบัติการฝนหลวงคิดเป็นร้อยละ 98.1 ขึ้นปฏิบัติงานจำนวน 1319 เที่ยวบิน (1870:30ชั่วโมงบิน) ปริมาณการใช้สารฝนหลวง 1144.40 ตัน พลุซิลเวอร์ไอโอไดด์สำหรับภารกิจปฏิบัติการฝนหลวง จำนวน 419 นัด และภารกิจปฏิบัติการยับยั้งความรุนแรงพายุลูกเห็บ จำนวน 1125 นัด จังหวัดที่มีรายงานฝนตกรวม 55 จังหวัด และทำให้มีปริมาณน้ำไหลเข้าอ่างสะสมรวม 237.16 ล้าน ลบ.ม.

ภาค - ศูนย์/หน่วยปฏิบัติการฯ	ขึ้นบิน (วัน)	ฝนตก (วัน)	จำนวนเที่ยวบิน (เที่ยว)	จำนวนชั่วโมงบิน (ชั่วโมง)	ปริมาณสารฝนหลวง (ตัน/นัด(ทำฝน)/นัด (ยบยั้งลูกเห็บ))	จังหวัดที่มีรายงานฝนตก (ทั้งการสังเกตด้วยสายตา/การตรวจวัดด้วยเรดาร์ และ เครื่องวัดน้ำฝนอัตโนมัติ)	ปริมาณน้ำไหลลง อ่างเก็บน้ำสะสม (ล้าน ลบ.ม.)
เหนือ	44	42	246	397:55	230.50/419/1125	14 จังหวัด	41.30
- เชียงใหม่ (เปิดหน่วยฯ 3 มี.ค. 60 เป็นต้นไป)	36	33	130	202:20	130.5/15/554	บริเวณที่มีฝนตก ได้แก่ จ.เชียงใหม่ จ.แพร่ จ.น่าน จ.ลำปาง จ.ลำพูน จ.สุโขทัย จ.เชียงใหม่ จ.พะเยา จ.ตาก (9 จังหวัด)	ภูมิพล 11.30 สิริกิติ์ 27.07 แม่จัด 0.06 แม่กวาง 0.22 กิ่วลม 1.82
- พิษณุโลก (เปิดหน่วยฯ 3 มี.ค. 60 เป็นต้นไป)	38	35	116	195:35	100.0/404/571	บริเวณที่มีฝนตก ได้แก่ จ.กำแพงเพชร จ. เชียงใหม่ จ.ตาก จ.พิจิตร จ.น่าน จ.พิษณุโลก จ.เพชรบูรณ์ จ.แพร่ จ.ลำพูน จ.สุโขทัย จ.หนองบัวลำภู จ.ลำปาง จ.นครสวรรค์ จ.ชัยภูมิ จ.เลย จ.อุตรดิตถ์ (16 จังหวัด)	แควน้อย 0.83
กลาง	54	54	352	455:50	283.60/-/-	11 จังหวัด	96.51

ภาค - ศูนย์/หน่วยปฏิบัติการฯ	ขึ้นบิน (วัน)	ฝนตก (วัน)	จำนวน เที่ยวบิน (เที่ยว)	จำนวน ชั่วโมงบิน (ชั่วโมง)	ปริมาณ สารฝนหลวง (ตัน/นัด(ทำฝน)/นัด (ยบยั้งลูกเห็บ))	จังหวัดที่มีรายงานฝนตก (ทั้งการสังเกตด้วยเรดาร์ และการ ตรวจวัดด้วยเรดาร์ และ เครื่องวัดน้ำฝนอัตโนมัติ)	ปริมาตร น้ำไหลลง อ่างเก็บน้ำสะสม (ล้าน ลบ.ม.)
- นครสวรรค์ (เปิดหน่วยฯ ระหว่างวันที่ 3 – 30 มี.ค. 60)	13	13	33	50:25	33.0/-/-	บริเวณที่มีฝนตก ได้แก่ จ.ชัยนาท จ.นครสวรรค์ จ.ลพบุรี จ.สิงห์บุรี จ.เพชรบูรณ์ (ตอนล่าง) จ.พิจิตร จ.อุทัยธานี จ.กาญจนบุรี (8 จังหวัด)	ป่าสักชลสิทธิ์ 28.50 กระเสียว 6.81 ศรีนครินทร์ 50.25 วชิราลงกรณ์ 10.95
- กาญจนบุรี (เปิดหน่วยฯ 1 เม.ย. 60 เป็นต้นไป)	30	30	93	136:00	93.0/-/-	บริเวณที่มีฝนตก ได้แก่ จ.กาญจนบุรี จ.นครปฐม จ.ชัยนาท จ.พระนครศรีอยุธยา จ.สุพรรณบุรี จ.อ่างทอง จ.อุทัยธานี จ.ตาก จ.นครสวรรค์ (9 จังหวัด)	
- ลพบุรี (เปิดหน่วยฯ 3 มี.ค. 60 เป็นต้นไป)	45	45	226	269:25	157.6/-/-	บริเวณที่มีฝนตก ได้แก่ จ.ชัยนาท จ.นครสวรรค์ จ.พระนครศรีอยุธยา จ.ลพบุรี จ.สระบุรี จ.สิงห์บุรี จ.อ่างทอง จ.อุทัยธานี จ.เพชรบูรณ์ (ตอนล่าง) จ.นครราชสีมา (10 จังหวัด)	
<b>ตะวันออกเฉียงเหนือ</b>	<b>57</b>	<b>57</b>	<b>245</b>	<b>345:45</b>	<b>277.00/-/-</b>	<b>17 จังหวัด</b>	<b>25.38</b>
- นครราชสีมา (เปิดหน่วยฯ 1 เม.ย. 60 เป็นต้นไป)	34	34	112	146:10	144.0/-/-	บริเวณที่มีฝนตก ได้แก่ จ.นครราชสีมา จ.บุรีรัมย์ จ.อุบลราชธานี จ.ชัยภูมิ (4 จังหวัด)	น้ำพุอง 0.340 ลำปาว 12.45 ลำตะคอง 1.40 ลำพระเพลิง 3.20
- อุตรธานี (เปิดหน่วยฯ ระหว่างวันที่ 15 มี.ค. 60 - 1 พ.ค. 60)	22	20	54	77:10	54.0/-/-	บริเวณที่มีฝนตก ได้แก่ จ.กาฬสินธุ์ จ.ขอนแก่น จ.ชัยภูมิ จ.นครพนม จ.เลย จ.สกลนคร จ.หนองคาย จ.หนองบัวลำภู จ.อุดรธานี (9 จังหวัด)	มูลบน 1.82 ลำแซะ 0.09 ลำนางรอง 0.58 ลำปลายมาศ 0.304 สิรินธร 5.14
- ขอนแก่น (เปิดหน่วยฯ 1 พ.ค. 60 เป็นต้นไป)	10	10	32	43:40	32.0/-/-	บริเวณที่มีฝนตก ได้แก่ จ.กาฬสินธุ์ จ.ขอนแก่น จ.ชัยภูมิ จ.สกลนคร จ.อุดรธานี (5 จังหวัด)	
- บุรีรัมย์ (เปิดหน่วยฯ ระหว่างวันที่ 3 – 30 มี.ค. 60)	19	19	47	78:45	47.0/-/-	บริเวณที่มีฝนตก ได้แก่ จ.นครราชสีมา จ.บุรีรัมย์ จ.มหาสารคาม จ.ยโสธร จ.ร้อยเอ็ด จ.ศรีสะเกษ จ.สุรินทร์ (7 จังหวัด)	
<b>ตะวันออก</b>	<b>49</b>	<b>49</b>	<b>254</b>	<b>335:25</b>	<b>179.50/-/-</b>	<b>7 จังหวัด</b>	<b>5.12</b>
- สระแก้ว (เปิดหน่วยฯ 20 เม.ย. 60 เป็นต้นไป)	19	19	112	132:25	79.3/-/-	บริเวณที่มีฝนตก ได้แก่ จ.จันทบุรี จ.ฉะเชิงเทรา จ.ชลบุรี จ.ปราจีนบุรี จ.สระแก้ว จ.ระยอง (6 จังหวัด)	คลองสิียด 1.05 หนองปลาไหล 1.29 ประแสร์ 2.5 ดอกกราย 0.277



ภาค - ศูนย์/หน่วยปฏิบัติการฯ	ขึ้นบิน (วัน)	ฝนตก (วัน)	จำนวน เที่ยวบิน (เที่ยว)	จำนวน ชั่วโมงบิน (ชั่วโมง)	ปริมาณ สารฝนหลวง (ตัน/นัด(ทำฝน)/นัด (ยับบยั้งลูกเห็บ))	จังหวัดที่มีรายงานฝนตก (ทั้งการสังเกตด้วยสายตา/การ ตรวจวัดด้วยเรดาร์ และ เครื่องวัดน้ำฝนอัตโนมัติ)	ปริมาตร น้ำไหลลง อ่างเก็บน้ำสะสม (ล้าน ลบ.ม.)
- จันทบุรี (เปิดหน่วยฯ ระหว่างวันที่ 3 มี.ค. - 19 เม.ย. 60)	30	30	142	203:00	100.2/-/-	บริเวณที่มีฝนตก ได้แก่ จ.จันทบุรี จ.ฉะเชิงเทรา จ.ชลบุรี จ.ปราจีนบุรี จ.ระยอง จ.สระแก้ว จ.ตราด (7 จังหวัด)	
<b>ใต้</b>	<b>50</b>	<b>50</b>	<b>222</b>	<b>316:20</b>	<b>173.80/-/-</b>	<b>6 จังหวัด</b>	<b>68.85</b>
- หัวหิน (เปิดหน่วยฯ 3 มี.ค. 60 เป็นต้นไป)	46	46	206	282:40	141.8/-/-	บริเวณที่มีฝนตก ได้แก่ จ.ประจวบคีรีขันธ์ จ.เพชรบุรี จ.ราชบุรี (3 จังหวัด)	แก่งกระจาน 16.49 ปราณบุรี 1.59 บางยาง 50.77
- สงขลา (เปิดหน่วยฯ ระหว่างวันที่ 3 มี.ค. - 20 เม.ย. 60)	16	16	16	33:40	32.00/-/-	บริเวณที่มีฝนตก ได้แก่ จ.พัทลุง จ.ยะลา จ.นราธิวาส (3 จังหวัด)	

กลุ่มวิชาการปฏิบัติการฝนหลวง กองปฏิบัติการฝนหลวง กรมฝนหลวงและการบินเกษตร